

PROJET PASSAGES

Bien Grandir ! Plan de Mise à l'Échelle



AVRIL
2019

PRÉPARÉ PAR
SAVE THE CHILDREN

BILL & MELINDA
GATES *foundation*



USAID
FROM THE AMERICAN PEOPLE

Passages

© 2019 Institut pour la santé reproductive, Université de Georgetown

Citation recommandée :

Bien Grandir ! Plan de mise à l'échelle. Avril 2019. Washington, D.C. : Institut pour la santé reproductive, Université de Georgetown pour l'Agence des États-Unis pour le développement international (USAID).

Ce document a été préparé par Save the Children dans le cadre du projet Passages et du projet Bien Grandir : La voie à suivre. Le projet Passages a été rendu possible grâce au généreux soutien du peuple américain par l'intermédiaire de l'Agence américaine pour le développement international (USAID) selon les termes de l'Accord de coopération N° AID-OAA-A-15-00042 tandis que Bien Grandir : La voie à suivre est un investissement de la Fondation Bill & Melinda Gates. Le contenu est la responsabilité de Save the Children et ne reflète pas nécessairement les opinions de l'Université de Georgetown, de l'USAID ou du gouvernement des États-Unis.

PROJET PASSAGES

Institut pour la santé reproductive | Université de Georgetown
1825, avenue Connecticut, NW, Suite 699
Washington, DC 20009 États-Unis

info@passagesproject.org

www.irh.org/projects/Passages

Twitter : @Passages_Prject #PassagesProject

CONTEXTE

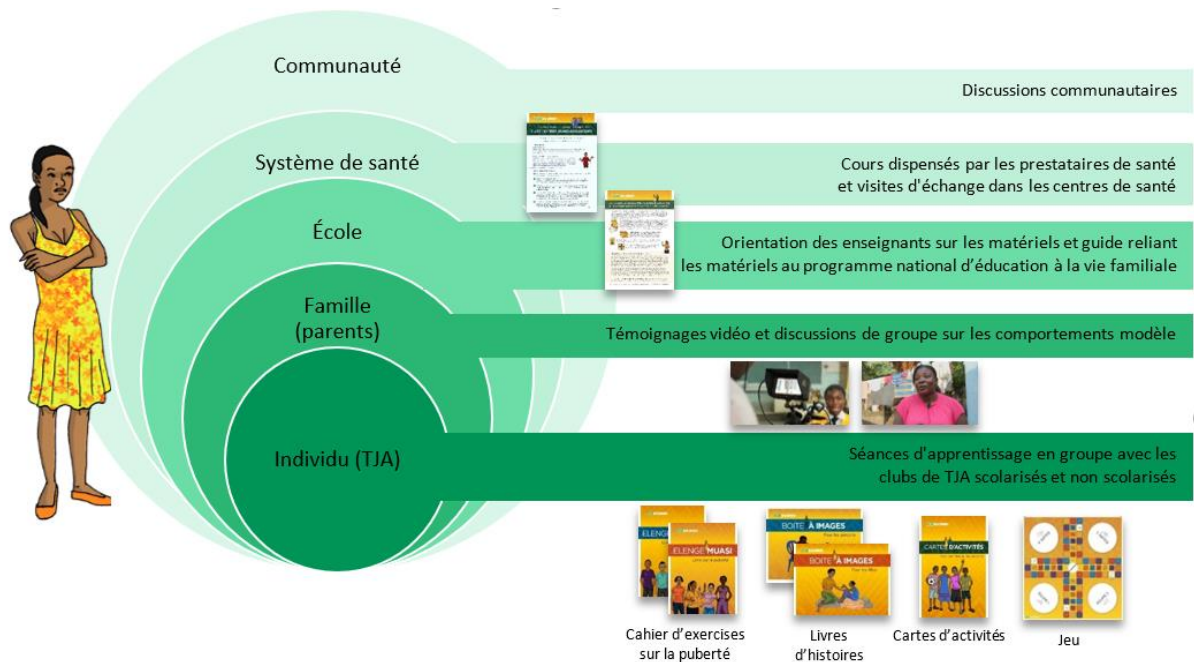
Financé par l'USAID et la Fondation Bill & Melinda Gates à travers le projet global Passages (2015-2020) dirigé par l'Institut pour la santé reproductive (IRH) de l'Université de Georgetown, Growing Up GREAT!/Bien Grandir ! est une intervention de transformation des normes sociales à Kinshasa, en RDC, qui cible les très jeunes adolescent.es (TJA) à un point de transition critique dans leur parcours de vie. L'intervention vise à accroître les connaissances et les attitudes positives des TJA sur la puberté et la sexualité, l'auto-efficacité liée à la santé sexuelle et reproductive (SSR), l'activité sexuelle sans risque, l'utilisation des services de SSR pour adolescent.es, la communication parent-enfant sur la sexualité et le genre, et à accroître les attitudes et les comportements liés à l'égalité du genre. À long terme, l'intervention vise à inculquer et à diffuser des normes sociales positives conduisant à de meilleurs résultats en matière de santé sexuelle et reproductive, notamment l'utilisation de contraceptifs, à la fin de l'adolescence et au-delà.

Bien Grandir ! a été officiellement lancé en 2016. Une période préparatoire d'un an a permis d'adapter l'approche et de créer un ensemble consolidé de matériels avant que l'intervention ne soit pilotée en 2017-2018. En novembre 2018, la Fondation Bill & Melinda Gates a financé un projet de suivi qui donnera l'occasion de mettre à l'échelle Bien Grandir par le biais des canaux gouvernementaux et communautaires.

L'intervention

Bien Grandir a adapté trois autres programmes fondés sur des données probantes : le projet GREAT (Gender Roles, Equality and Transformation), GrowUp Smart et Voices — à un nouveau contexte. Au cours d'une phase formative en 2015-2016, Save the Children a pré-testé les matériels et les activités avec les TJA, leurs parents et les membres de la communauté afin de contextualiser ces programmes, tous conçus et mis en œuvre dans les zones rurales, pour les communautés urbaines des bidonvilles de Kinshasa. Save the Children a également réuni un Groupe de Référence d'experts pour guider l'adaptation et valider le matériel final. Le kit d'outils d'intervention, comprenant des supports distincts pour les adolescent.es scolarisé.es et non scolarisé.es, a été finalisé en janvier 2017.

Bien Grandir ! applique une approche écologique pour améliorer les normes liées à la SSR et au genre avec les TJA, leurs familles et leurs communautés. Pour les TJA, des groupes mixtes utilisent un ensemble de matériels interactifs pour discuter et réfléchir aux normes liées au genre, à la communication et à la SSR. Les enseignants intègrent également ces activités dans leurs classes, parallèlement au programme d'éducation à la vie familiale. Les parents et les soignants participent à une série de sessions de discussion avec des vidéos présentant des témoignages de parents de leur quartier qui ont déjà adopté des comportements positifs et équitables en matière de genre. Le programme cherche à établir des liens avec le système de santé pour favoriser l'utilisation future des services en invitant des agents de santé à donner une leçon aux membres du club, puis en organisant une visite d'échange au cours de laquelle les membres du club visitent le centre de santé local. Enfin, Bien Grandir ! fait participer les membres de la communauté au sens large grâce à une version adulte du jeu qui est jouée avec les TJA et grâce aux mêmes sessions de discussion vidéo auxquelles les parents participent. À ce jour, Bien Grandir ! a touché 2000 garçons et filles par le biais de clubs basés dans 80 écoles, et 400 TJA qui ne sont pas actuellement scolarisé.es par le biais de groupes communautaires.



Commencer avec la fin en tête

L'équipe de Bien Grandir ! a posé les bases de la mise à l'échelle depuis le début du projet. Le paquet d'intervention comprend un ensemble de matériels simples et complémentaires conçus pour être intuitifs, flexibles et pour éviter le besoin d'une formation et d'un soutien approfondis. Ils sont censés être utilisables par le personnel après seulement une orientation de base.

Un autre investissement clé réalisé dès le début a été l'engagement des parties prenantes locales afin d'établir une base pour la mise à l'échelle pendant toute la durée du projet. Ces parties prenantes comprennent des organismes gouvernementaux, des ONG internationales et nationales et des organisations à base communautaire (OBC) partenaires, dont beaucoup ont mis en œuvre des activités de projet pendant la phase pilote. En 2016, nous avons réuni un groupe de référence des parties prenantes (SRG) pour qu'il s'engage dans le développement et la mise en œuvre du projet, fournisse des conseils techniques de haut niveau et commence à identifier les possibilités d'intégrer l'intervention dans d'autres cadres globaux de santé publique. Au cours de la première année, le rôle principal du groupe était de soutenir le développement et l'adaptation du matériel de Bien Grandir. Au cours des années suivantes, le rôle du SRG a évolué vers le soutien de la mise en œuvre du projet par le biais d'activités conjointes de suivi et de supervision, la participation à des réunions d'apprentissage et un suivi technique globale. Ce même groupe fournit maintenant un soutien pour la planification stratégique de la mise à l'échelle et jouera le rôle d'équipe de ressources pendant la mise à l'échelle. Les représentants des ministères de l'Éducation et de la Santé ont été particulièrement impliqués dans le SRG et ont continuellement exprimé leur engagement à soutenir l'approche. Les points focaux identifiés, notamment le directeur du PNSA et la direction nationale de l'éducation à la vie familiale, sont désireux de faire avancer Bien Grandir ! en soutenant l'institutionnalisation.

Le personnel de Bien Grandir ! à Washington DC et à Kinshasa a également participé à plusieurs ateliers de mise à l'échelle à Kinshasa, notamment un atelier initial en août 2016 co-animé par ExpandNet et l'IRH. Des ateliers ultérieurs ont permis d'approfondir la compréhension et la planification de la mise à l'échelle et la capacité de l'équipe à résoudre les problèmes qui se posent. Au cours de ces ateliers, Save the Children a procédé à une évaluation préliminaire de l'état de préparation de Bien Grandir en vue de sa mise à l'échelle. Les résultats ont permis d'identifier des lacunes et des domaines à améliorer, notamment l'engagement significatif des parties prenantes dans la planification de la mise à l'échelle et la mise en place de mécanismes d'évaluation des coûts,

qui ont été traités par une série de consultations d'apprentissage et de mise à l'échelle en août 2017 et 2018, ainsi que par une étude de coûts.

Figure 1 : Comment Bien Grandir a été conçu en tenant compte de l'échelle.



Apprentissage adaptatif pour le passage à l'échelle

La première itération de Bien Grandir ! a été mise en œuvre de 2015 à 2018 à Kimbanseke et Masina, à Kinshasa, en RDC. Le programme a été ajusté tout au long de sa mise en œuvre en utilisant les données de suivi du programme et les activités d'évaluation axées sur la mise en œuvre. Un premier « laboratoire d'apprentissage » en mars-août 2017 a permis de tester les activités, les outils et les approches dans 40 écoles de Kimbanseke et Masina. Au cours de cette période, un suivi rigoureux de la mise en œuvre et une mini-évaluation qualitative ont fourni un retour d'information rapide pour identifier les améliorations nécessaires. Ensuite, d'octobre 2017 à juin 2018, l'intervention révisée a été pilotée dans 40 écoles supplémentaires dans différents *quartiers* (municipalités locales) de Masina et Kimbanseke. L'enquête GEAS Wave 1 a constitué la ligne de base de cette phase pilote et GEAS Wave 2 a servi de ligne de fin.

Les enseignements tirés de la phase pilote de Bien Grandir ! ont déjà permis de réviser l'intervention, notamment en modifiant le kit d'outils pour TJA et les guides de discussion vidéo pour les sessions parentales et communautaires. De nombreux documents du kit d'outils pour TJA ont été améliorés par des ajustements linguistiques et l'ajout de contenu afin d'améliorer la convivialité et la compréhension. Les guides de discussion vidéo ont été révisés pour mettre l'accent sur le renforcement des compétences pratiques en matière de communication avec les TJA et de discipline non violente, un sujet fréquemment demandé par les participant.es lors de la mise en œuvre du projet pilote.

En outre, les résultats préliminaires de l'enquête GEAS Wave 2 ont été mis à disposition en avril 2019 et l'équipe examine actuellement les résultats pour identifier les révisions supplémentaires nécessaires à l'approche Bien Grandir ! L'équipe prévoit également d'utiliser les résultats à venir de plusieurs études rapides menées par l'IRH. Une première étude menée auprès des enseignant.es et de la direction des écoles dans les 40 écoles pilotes permettra de mieux comprendre la fréquence et la qualité des activités des clubs scolaires par rapport aux cours en classe, tout en fournissant des informations sur la manière dont les enseignant.es utilisent le matériel pour compléter le programme national d'éducation à la vie familiale. Une évaluation distincte examinera la faisabilité, l'utilité et le potentiel de mise à l'échelle des composantes de l'échange de services de santé, y compris les cours dispensés par les prestataires et les visites de cliniques, du point de vue des

prestataires de santé et des partenaires de mise en œuvre. Enfin, l'évaluation des parents et des soignants promet de fournir des informations essentielles sur les participant.es, sur ce que les soignants retirent des sessions et sur la manière d'améliorer leur efficacité.

Critères de mise à l'échelle

Dans le cadre de la préparation à la mise à l'échelle, l'équipe de Bien Grandir ! a examiné l'intervention par rapport aux sept critères de mise à l'échelle proposés par ExpandNet. Ces critères ont d'abord été évalués par l'équipe de direction conjointe à Washington, DC (Save the Children, IRH) lors d'un atelier de visualisation d'une mise à l'échelle en janvier 2018, puis par le groupe de référence des parties prenantes en RDC lors d'un atelier de mise à l'échelle en août 2018. Les participant.es aux deux ateliers ont longuement discuté de la question de savoir si Bien Grandir ! répondait à chacun des critères, ou pouvait y répondre avant le lancement de la mise à l'échelle. Les résultats combinés résumés ci-dessous sont très positifs et révèlent une intervention qui est réellement pertinente pour les TJA, acceptable pour les partenaires et les communautés et unique dans son objectif. Les conversations et les consultations avec le gouvernement et les partenaires depuis 2018 nous ont permis de progresser dans l'élaboration d'un plan de mise à l'échelle complet et détaillé.

Critères	Statut	Notes et commentaires
Approuvé par les parties prenantes	✓	Les ministères de l'Education et de la Santé ont été impliqués dès le début, reconnaissent la contribution de Bien Grandir au programme national de vie familiale et souhaitent voir la portée du projet s'étendre.
Réalizable avec les structures, les capacités et les ressources existantes	Partiel ✓	Avec des modifications, des composantes individuelles, scolaires et des systèmes de santé peuvent être intégrées dans des structures existantes. Une exploration plus approfondie est nécessaire autour des composantes parents/soignants et communauté.
Facile à utiliser	✓	Les outils ont été adaptés au contexte de Kinshasa et ont été utilisés par les TJA et les personnes en charge de l'animation des OBC. Les petites révisions effectuées à la suite du pilote ont permis d'améliorer le format et la convivialité des outils pour TJA et parents.
Acceptable pour les partenaires, les communautés et le gouvernement	✓	Bien Grandir est acceptable pour les communautés, les partenaires et les différentes parties prenantes gouvernementales. Les demandes d'expansion et d'extension du projet par les membres de la communauté et les participant.es en sont la preuve.
Efficace	✓	Les résultats préliminaires de GEAS Wave 2 montrent une amélioration mitigée des attitudes sur le genre et des connaissances en matière de SSR. Les résultats de l'évaluation participative ont également montré des changements dans les attitudes, les pratiques et les comportements qui suggèrent un changement normatif parmi les populations cibles.
Pertinent	✓	Bien Grandir s'aligne sur les priorités du PNSA et de l'EPSP et y contribue directement.

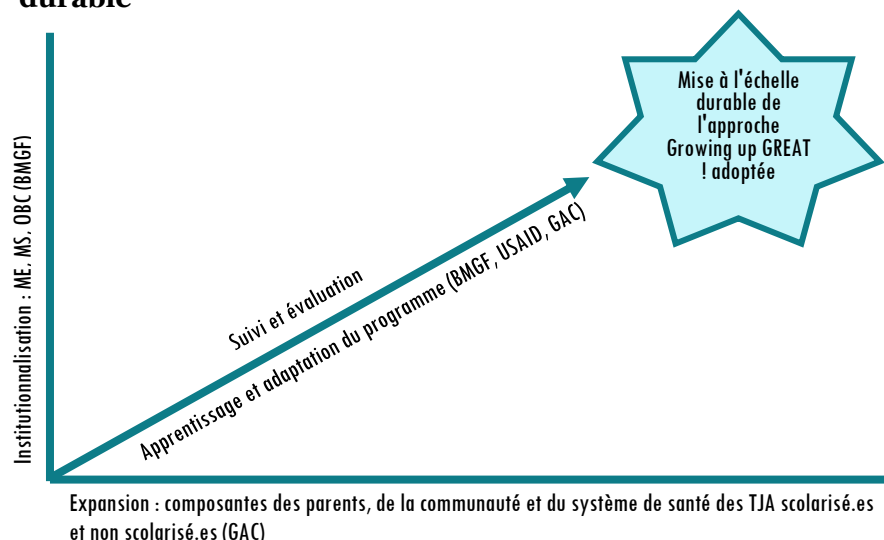
Critères	Statut	Notes et commentaires
Avantage relatif	✓	Aucune autre intervention ne cible la transformation des normes sociales parmi les TJA en RDC.

VISION POUR LE PASSAGE À L'ÉCHELLE

Nous avons utilisé le cadre ExpandNet pour guider notre planification et notre vision de la mise à l'échelle. En utilisant ce cadre, nous envisageons que Bien Grandir ! sera institutionnalisé (c'est-à-dire mis à l'échelle verticalement) dans les systèmes du ministère de l'Éducation, du ministère de la Santé et des organisations locales et étendus (c'est-à-dire mis à l'échelle horizontalement) pour atteindre plus d'adolescent.es, de familles et de communautés (voir Figure 2).

Les principaux canaux pour la mise en œuvre de Bien Grandir ! à l'échelle seront le ministère de l'Éducation (composantes scolaires, y compris les clubs scolaires de TJA et les leçons en classe), le ministère de la Santé (composantes de liaison avec la santé). D'autres composantes, en particulier les activités avec les TJAs non scolarisé.es et les parents des TJAs scolarisé.es et non scolarisé.es, seront mises à l'échelle par de nouvelles organisations : des OBC locales qui intégreront l'intervention dans leur programmation avec le soutien des OBC cheffes de file (précédentes exécutantes). Une collaboration étroite entre diverses parties prenantes sera nécessaire pour coordonner la mise à l'échelle des différentes composantes via des plateformes multiples. L'équipe de ressources, qui comprend des représentant.es de chacune de ces plateformes, jouera ce rôle de coordination.

Figure 2 : Institutionnalisation et expansion pour une mise à l'échelle durable



L'investissement de la Fondation Bill & Melinda Gates et de l'USAID dans Bien Grandir ! : La voie à suivre viendra compléter les efforts visant à étendre la portée géographique du projet dans le cadre de Bien Grandir Plus ! un investissement de trois ans d'Affaires mondiales Canada par l'intermédiaire de Save the Children Canada. Bien Grandir Plus ! étendra toutes les composantes de

l'intervention actuelle à de nouvelles écoles et de nouveaux *quartiers* dans les communes de Kimbanseke et Masina, ainsi que dans une commune voisine, Ndjili. Il adaptera également le matériel de la boîte à outils GREAT pour les adolescent.es plus âgé.es (15-19 ans) et lancera des activités avec les adolescent.es plus âgé.es scolarisé.es dans les écoles secondaires et avec les adolescent.es plus âgé.es non scolarisé.es dans les clubs communautaires. Enfin, pour combler le fossé entre la demande des adolescent.es et leur accès limité aux services de contraception, Bien Grandir Plus ! travaillera avec les établissements du ministère de la Santé pour renforcer la qualité et la disponibilité des services de la planification familiale (méthodes de contraception) et de lutte contre la violence basée sur le genre pour les adolescent.es.

Combinés, ces efforts d'institutionnalisation et d'expansion aboutiront à une mise à l'échelle durable, conformément au cadre d'ExpandNet. L'apprentissage et la documentation simultanés du processus et de l'approche de mise à l'échelle (voir ***Suivi et apprentissage de la mise à l'échelle*** ci-dessous) fourniront des informations importantes sur les approches les plus appropriées pour l'institutionnalisation dans le contexte de la RDC, ainsi que sur la qualité et l'impact de cette double approche de mise à l'échelle.

Partenaires clés

Ministère de l'Éducation primaire, secondaire et professionnelle (EPSP) : Le ministère de l'Éducation s'est principalement impliqué dans le projet Bien Grandir par l'intermédiaire de sa Direction de l'Éducation à la Vie familiale. Cependant, en préparation de l'élargissement du projet, nous nous sommes engagés avec le bureau du Secrétaire Général sur le développement d'une politique pour la création et la supervision des clubs extrascolaires basés dans les écoles. Cette politique, qui s'appuie sur les lois, politiques et directives existantes publiées précédemment par l'EPSP, sera testée en collaboration avec l'EPSP et l'EVF au cours de l'année scolaire 2019-2020.

Direction de l'Éducation à la Vie Familiale (EVF) – La Direction de l'Éducation à la Vie Familiale dépend du ministère de l'Éducation et a été l'un de nos partenaires et l'un de nos plus grands défenseurs depuis que nous avons terminé la conception du programme conjoint. Jusqu'à présent, nous avons principalement engagé l'EVF au niveau national par l'intermédiaire du directeur et du chef de bureau, mais de nombreux représentant.es de la division provinciale ont participé aux activités, notamment aux formations des enseignant.es et aux supervisions conjointes pendant le pilotage. Nous prévoyons d'impliquer davantage les représentant.es de l'EVF de la division provinciale et de la sous-division du district dans les composantes scolaires lors de la mise à l'échelle, car ces niveaux sont directement impliqués dans la gestion du programme de l'EVF (division) et la supervision des enseignant.es (sous-division).

Programme National de Santé des Adolescent.es (PNSA) : Le Programme National de Santé des Adolescent.es, qui relève du Programme National de Santé Reproductive du ministère de la Santé, a également été un partenaire et un allié essentiel de Bien Grandir ! En grande partie, nous avons engagé le PNSA directement par l'intermédiaire de son directeur national, mais la division provinciale a également été très impliquée via le groupe de référence des parties prenantes et les visites de supervision conjointes. Nous prévoyons un engagement plus important avec les représentant.es de la Division provisoire, qui supervisent toutes les activités au niveau des zones sanitaires, et avec les équipes de direction des zones sanitaires, qui supervisent les établissements de santé.

Réseau des Adolescents et Jeunes Congolais en Population et Développement

(RAJECOPD) : Cette OBC a mis en œuvre des activités scolaires à Kimbanseke pendant la période pilote et servira d'OBC cheffe de file pendant la mise à l'échelle.

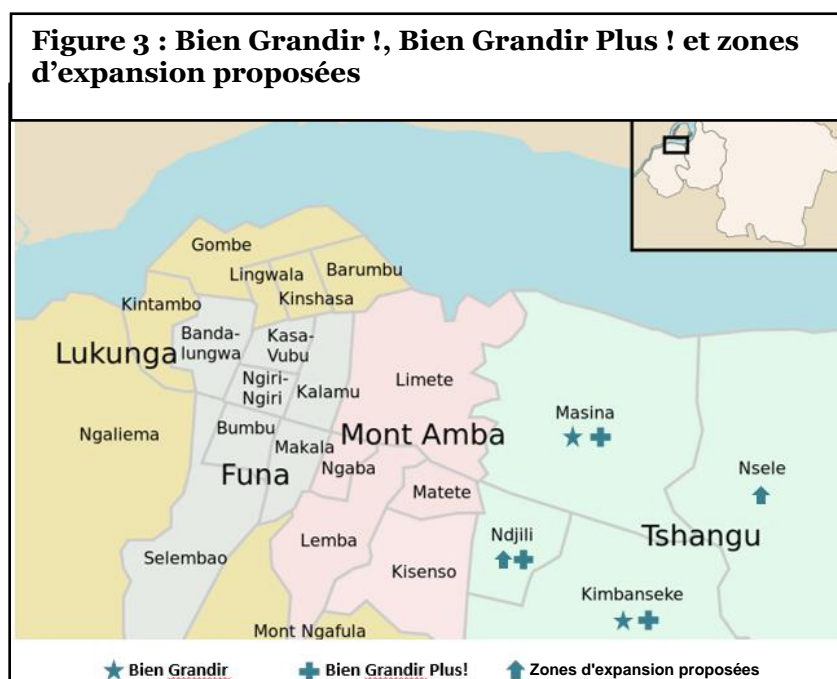
Réseau des Associations Congolaises des Jeunes Contre le SIDA (RACOJ) – Cette organisation à base communautaire met actuellement en œuvre le paquet d'intervention dans le cadre de Bien Grandir Plus (financé par Affaires mondiales Canada et dirigé par Save the Children Canada) et servira d'OBC cheffe de file lors de la mise à l'échelle.

Nouvelles organisations utilisatrices – Bien que nous n'ayons pas encore procédé à la sélection finale des organisations à base communautaire chargées de la mise à l'échelle de Bien Grandir !, ces nouvelles organisations utilisatrices seront responsables de la mise à l'échelle des activités avec les TJA non scolarisés et, éventuellement, avec les parents et les membres de la communauté. Les nouvelles organisations utilisatrices seront sélectionnées parmi une liste d'OBC pré-qualifiées qui ont exprimé leur intérêt pour Bien Grandir ! via un appel d'offre ouvert l'année dernière.

Portée géographique de la mise à l'échelle

La mise à l'échelle aura lieu dans le district de Tshangu à Kinshasa. La Tshangu est composée de cinq (5) communes (Kimbanseke, Maluku, Masina, Ndjili et Nsele) qui ont une population combinée de plus de 2,2 millions d'habitants. Grandir Plus ! a été expérimenté à Kimbanseke (946 000 habitants est.) et Masina (485 000 habitants est.), et Bien Grandir Plus ! est actif dans ces communes ainsi que dans une troisième commune, Ndjili (442 000 habitants est.). Les activités pilotes ont été concentrées dans un nombre limité de *quartiers* dans chacune des deux communes, à la fois pour faciliter la diffusion des normes sociales dans une zone concentrée, et pour simplifier le transport entre les écoles d'intervention et faciliter une mise en œuvre efficace des activités. Bien Grandir Plus ! met en œuvre des activités dans différents quartiers de Kimbanseke et Masina ; il n'y a pas de chevauchement géographique avec les zones de mise en œuvre de Bien Grandir ! Il existe également un certain nombre de *quartiers* qui ne sont pas éligibles à la mise en œuvre en raison de leur sélection comme *quartiers* témoins pour l'évaluation GEAS de Bien Grandir ! ou pour l'évaluation Bien Grandir Plus.

Tshangu a été sélectionné pour une mise à l'échelle pour des raisons à la fois programmatiques et pratiques. Comme le montre la carte de la Figure 3, Tshangu est l'un des plus grands districts de Kinshasa et contient une population disproportionnée de pauvres urbains. En outre, nous avons cultivé des relations étroites et de collaboration avec les représentants de l'éducation et de la santé au niveau du district de Tshangu au cours des quatre (4) dernières années, ce qui nous permettra de tirer parti de notre expansion. Enfin, les deux OBC cheffes de file et la majorité des nouvelles organisations d'utilisatrices potentielles sont actives dans différentes communes de Tshangu.



Pour éviter les chevauchements ou les redondances, les activités de la première année de la mise à l'échelle (2019-2020) se concentreront sur le rétablissement de plateformes durables pour l'intervention dans les *quartiers* et les écoles où le laboratoire d'apprentissage a eu lieu, et s'étendront à un nouveau quartier dans la commune de Ndjili. Au cours de la deuxième année de mise à l'échelle (2020-2021), nous travaillerons soit dans de nouveaux quartiers de la commune de Ndjili, soit dans l'une des deux communes restantes de Tshangu. Cependant, il est également possible que notre travail de création d'un cadre de maîtres.ses formateur.trices et d'organisations ressources et d'intégration de la programmation dans les systèmes de formation et de supervision existants se traduise par une portée supplémentaire au-delà des limites de notre soutien direct. Par exemple, les maîtres.ses formateur.trices du ministère de l'Education peuvent former des enseignant.es dans d'autres districts ou provinces sans le soutien direct de Save the Children, ou de nouvelles organisations utilisatrices peuvent reprendre l'intervention dans de nouveaux quartiers de la capitale où elles ont d'autres programmes.

Soutien technique pour la mise à l'échelle : L'équipe de ressources

Une partie importante de notre vision de la mise à l'échelle est la création d'une équipe de ressources qui peut fournir un soutien technique et opérationnel à ceux qui mettent à l'échelle le programme Bien Grandir !, y compris les ministères et les nouveaux utilisateurs des ONG. Le noyau dur de cette équipe est identique à celui de l'actuel groupe de référence des parties prenantes, qui nous conseille et participe activement à la surveillance technique et à la supervision conjointe depuis la phase de développement des matériels. Par conséquent, nous avons décidé de conserver le SRG actuel en tant qu'équipe de ressources, avec l'ajout de deux OBC cheffes de file, des organisations à base communautaire sélectionnées sur la base de leur expertise technique (résultant de leur participation au pilote Bien Grandir !) ou de leur capacité organisationnelle globale. Les termes de référence actuels du groupe seront révisés pour inclure leurs rôles et responsabilités modifiés pendant la phase de mise à l'échelle.

Les membres actuels du groupe de référence des parties prenantes/équipe de ressources sont les suivants :

- Direction de l'Education à la Vie Familiale - Directeur national, chef de division
- Programme National de Santé des Adolescent.es — Directeur national, Directeur provincial
- Département provincial de la santé (province de Kinshasa)
- Chefs de division des zones de santé (7 zones de santé)
- Ministère des Affaires Sociales - Directeur national, chef du bureau de la division urbaine
- Ministère du Genre, de la Famille et de l'Enfance — Représentant.e
- Ministère de la Jeunesse — Représentant.e
- FNUAP
- UNESCO
- Partenaires du projet Passages — Institut de la santé reproductive, École de santé publique de Kinshasa
- OBC cheffes de file (Bien Grandir!/Bien Grandir Plus !) — ABEF, AFIA MAMA, APDF, RAJECOPOD, RACOF
- ONG internationales : Pathfinder, Chemonics/Projet Accelere, Centre de Coopération Internationale en Santé et Développement/Projet ASSK

Composante TJA en milieu scolaire

Partenaire clé : Direction de l'éducation à la vie familiale, ministère de l'Enseignement primaire, secondaire et professionnel

Les activités avec les TJA dans les écoles, y compris celles menées par les enseignant.es pendant les heures de cours normales et celles animées par les responsables des TJA pendant les réunions des clubs scolaires, seront prises en charge par la direction de l'éducation à la vie familiale (EVF) du ministère de l'Enseignement primaire, secondaire et professionnel. Cette direction a été profondément impliquée et a soutenu Bien Grandir ! depuis le début du projet et a une vision claire de la façon dont elle peut intégrer l'intervention dans sa programmation. Les critères proposés pour l'institutionnalisation sont les suivants :

- ✓ Save the Children dirige la formation des formateurs afin de créer un cadre de maître.ses formateur.trices qualifié.es pour former d'autres parties prenantes de l'EPSP au niveau des provinces/sous-divisions et des enseignant.es au programme EVF et à l'approche et aux outils de Bien Grandir ! Ces maître.ses formateur.trices comprendront le personnel de l'EVF au bureau satellite de la province de Kinshasa, les chef.fes de cellule et les inspecteur.trices au niveau des sous-divisions et les responsables de chacun des onze (11) réseaux d'écoles paroissiales de Kinshasa.
- ✓ L'EPSP, en collaboration avec Save the Children, achève la sélection conjointe des écoles pour l'intensification des activités en milieu scolaire. Les écoles seront sélectionnées en fonction des besoins (c'est-à-dire celles dont le taux d'abandon scolaire est le plus élevé), la priorité étant donnée aux écoles publiques par rapport aux écoles paroissiales et privées.
- ✓ Save the Children fournit une assistance technique à l'EPSP pour l'intégration des méthodologies et des matériels participatifs de Bien Grandir ! dans les directives nationales de formation pour les enseignant.es de l'EVF et le manuel de l'enseignant.e, un nouveau document de ressources pour les enseignant.es qui est en cours de développement.
- ✓ Les maître.ses formateur.trices dirigent des formations en cascade pour les enseignant.es, avec le soutien de l'équipe de ressources, dans des écoles sélectionnées pendant les vacances d'été. Cette formation utilisera un paquet de formation entièrement intégré qui présente les matériels de Bien Grandir ! comme des documents de soutien intégrés au programme existant plutôt que des matériels séparés ou supplémentaires.
- ✓ Des enseignants formés (avec le soutien de la direction de l'école) créent et gèrent des clubs scolaires pour TJA, en suivant les nouvelles directives développées par l'EPSP et Save the Children, dans des écoles sélectionnées. L'équipe de ressources, en particulier les OBC cheffes de file (précédentes mises en œuvre) fournissent une assistance technique aux écoles/enseignant.es.
- ✓ Des enseignant.es formé.es facilitent la sélection des pairs leaders des clubs scolaires pour TJA et les orientent sur le matériel de Bien Grandir ! avec l'assistance technique de l'équipe de ressources.
- ✓ Save the Children fournit une assistance technique à EVF pour le développement d'un outil de supervision des classes EVF qui inclut le contenu et le matériel de Bien Grandir !
- ✓ Les maître.ses formateur.trices dirigent des formations en cascade pour les inspecteur.trices aux niveaux national et provincial, qui sont ensuite prêts à assurer la supervision et le contrôle de la qualité des classes et à former les inspecteur.trices au niveau local.
- ✓ Save the Children et EVF plaident auprès de l'EPSP pour l'inclusion de l'éducation à la vie familiale dans la liste des sujets prioritaires à superviser par les inspecteur.trices.
- ✓ Save the Children et les membres de l'équipe de ressources fournissent une assistance technique pour la supervision régulière des classes d'EVF par les inspecteur.trices.
- ✓ Save the Children fournit à l'EVF/EPSP toutes les informations nécessaires sur les coûts et les besoins en ressources humaines afin de planifier avec succès la mise en œuvre future et de plaider pour un financement supplémentaire si nécessaire.

Portée attendue

Au cours de la phase de mise à l'échelle, nous toucherons cent (100) écoles supplémentaires avec des composantes scolaires. Cela inclut les 40 écoles des laboratoires d'apprentissage, plus 40 à 60 nouvelles écoles supplémentaires au cours des deux prochaines années scolaires. Dans chaque école atteinte, un club pour TJA sera formé et entre 3 et 4 enseignant.es seront formé.es au programme d'éducation à la vie familiale, y compris les matériels liés à Bien Grandir ! Compte tenu de cette portée, nous prévoyons d'atteindre environ 10 000 TJA par le biais d'activités scolaires, dont 2500 TJA par le biais de clubs scolaires et 7500 autres par le biais de cours en classe, et entre 300 et 350 enseignant.es.

Composante des TJA à base communautaire

Partenaires clés : Nouvelles organisations d'utilisatrices

Pendant le projet pilote, les activités communautaires pour les TJA non scolarisé.es ont été mises en œuvre par six (6) OBC avec une gestion et une assistance directe de Save the Children. Nous avons également travaillé en étroite collaboration avec le ministère des Affaires Sociales pour nous assurer que les activités répondaient aux besoins de notre sous-population de TJA non scolarisé.es (ceux qui vivent avec leur famille). Cependant, les programmes soutenus par ce ministère sont principalement axés sur la protection sociale et l'enseignement de rattrapage et il n'existe pas de plateformes appropriées dans lesquelles intégrer les activités de Bien Grandir ! pour les TJA non scolarisé.es. Au cours de la mise à l'échelle, nous passerons à une nouvelle structure dans laquelle ces activités seront dirigées par de nouvelles organisations d'utilisateurs (c'est-à-dire des OBC locales), avec l'assistance technique des OBC cheffes de file, d'anciens exécutant.es et de membres clés de l'équipe de ressources qui serviront de sources d'expertise dans le pays, fournissant une assistance technique et un renforcement des capacités. Les OBC cheffes de file sont de grandes ONG nationales dotées de capacités institutionnelles importantes, d'un personnel formé à l'approche et au matériel de Bien Grandir ! et d'une expérience de soutien à d'autres organisations. Néanmoins, nous continuerons à nous engager auprès du ministère des Affaires sociales par le biais de l'équipe de ressources et à assurer une collaboration continue pour les orientations, si nécessaire.

Les nouvelles organisations utilisatrices ont été sélectionnées par le biais d'un appel ouvert à partenaires lancé l'année dernière. Tous les candidats ont été évalués en fonction de leur viabilité et de leur capacité organisationnelle, de leurs systèmes internes et de leurs garanties, de la capacité et de l'expertise technique du personnel et d'autres critères, afin d'identifier une liste restreinte de nouveaux utilisateurs potentiels. Au total, vingt (20) organisations ont été examinées et pré-approuvées ; nous en sélectionnerons quatre (4) pour entreprendre des activités supplémentaires de mise à l'échelle avec les TJA non scolarisées. Les critères de référence proposés sont les suivants :

- ✓ Les OBC cheffes de file orientent le personnel clé du projet et la direction organisationnelle des nouvelles organisations d'utilisateurs sur la vision et le partenariat de l'intensification. (Toutes les nouvelles organisations d'utilisateurs ont déjà été formées à l'approche et aux composantes de l'intervention par le biais de leur participation à Bien Grandir Plus !)
- ✓ Save the Children et les OBC cheffes de file aident les nouvelles organisations utilisatrices à élaborer des plans d'action individuels pour l'intégration de Bien Grandir ! dans le portefeuille de programmes et la mise en œuvre des activités.
- ✓ Les OBC cheffes de file fournissent des conseils et un soutien technique aux nouvelles organisations utilisatrices pour identifier et recruter des TJA non scolarisé.es dans certains *quartiers* de mise à l'échelle et former des clubs communautaires de TJA.
- ✓ Les OBC cheffes de file fournissent une assistance technique ciblée aux nouvelles organisations d'utilisateurs pour la mise en œuvre des activités régulières du club TJA.
- ✓ Save the Children et l'équipe de ressources s'engagent dans un partenariat continu avec le ministère des Affaires sociales pour la supervision et l'orientation des services.

Portée attendue

Au cours de la mise à l'échelle, nous nous attendons à ce que Bien Grandir ! touche sept cent cinquante (750) TJA non scolarisés supplémentaires via cinquante (50) nouveaux groupes communautaires.

Composantes parentales et communautaires

Partenaires clés : Ministère de la Santé Publique/ Nouvelles

Organisations utilisatrices

Les activités avec les parents et les membres de la communauté seront mises à l'échelle par le ministère de la Santé Publique ou par de nouvelles organisations d'utilisatrices. Dans le cadre de nos efforts pour assurer la durabilité, nous espérons piloter une nouvelle approche de mise en œuvre pour ces activités au cours de la première année de mise à l'échelle. Cette nouvelle approche ferait appel à des *relais communautaires* (agents de santé communautaire) pour animer des séances vidéo avec les parents et les membres de la communauté. Cette approche présente un certain nombre d'avantages. Tout d'abord, les *relais communautaires* font partie de l'infrastructure sanitaire formelle ; ils reçoivent une formation périodique et sont supervisés par l'équipe de direction de la zone de santé. Deuxièmement, la portée de leur travail, qui comprend de nombreuses activités de sensibilisation au niveau communautaire, est bien adaptée au format de discussion en groupe des sessions vidéo. En bref, travailler par l'intermédiaire de *relais communautaires* offrirait une occasion unique de parvenir à l'institutionnalisation de la composante parentale de Bien Grandir ! Cependant, travailler avec ces prestataires présente également des risques, à savoir qu'ils sont généralement sous-payés et surchargés de travail et qu'ils peuvent ne pas être disposés à accepter une nouvelle charge. Des conversations avec le programme national de santé des adolescent.es du ministère de la Santé publique sont en cours pour discuter des étapes spécifiques qui seraient nécessaires pour planifier et tester cette nouvelle approche, mais plusieurs activités illustratives sont proposées ci-dessous :

- ✓ Save the Children, en consultation avec le PNSA et l'équipe de ressources, sélectionne deux à trois (2-3) zones de santé dans lesquelles piloter la nouvelle approche de mise en œuvre.
- ✓ Save the Children engage des maître.ses formateur.trices au sein du ministère de la Santé publique pour former les membres clés des équipes de direction des zones de santé sélectionnées (notamment les *personnes en charge de l'animation communautaire*, qui supervisent les *relais communautaires*) à l'approche Bien Grandir ! et aux matériels destinés aux parents et à la communauté.
- ✓ Save the Children distribue du matériel de projection vidéo aux équipes de direction des zones de santé.
- ✓ Les équipes de leadership des zones de santé, avec le soutien des maître.ses formateur.trices et de Save the Children, forment les *relais communautaires* à l'approche Bien Grandir ! et au matériel destiné aux parents et à la communauté (vidéos, jeu).
- ✓ Les OBC cheffes de file et Save the Children soutiennent les *relais communautaires* pour mettre en place des sessions parentales et communautaires.
- ✓ Les équipes de direction de Save the Children et de la zone de santé effectuent des visites de supervision mensuelles conjointes pour contrôler la qualité de la mise en œuvre et documenter les défis et les considérations.
- ✓ Save the Children et l'équipe de ressources examinent les résultats de ce projet pilote avec les équipes de direction des zones de santé et le département provincial de la santé afin de déterminer si la plateforme est viable pour une mise en œuvre à long terme.

S'il n'est pas possible de mettre en œuvre des activités parentales et communautaires avec les *relais communautaires*, nous travaillerons avec de nouvelles organisations utilisatrices, en suivant le même processus de planification que pour les activités avec les TJA non scolarisés.

Portée attendue

Au cours de la phase de mise à l'échelle, nous prévoyons de toucher environ 2500 parents et 3000 membres de la communauté dans les *quartiers* de mise à l'échelle par le biais de sessions vidéo mensuelles et du jeu communautaire. Si le ministère de la Santé Publique accepte de piloter cette approche par le biais des *relais communautaires* (agents de santé communautaire), nous toucherons également un certain nombre de ces personnels de santé directement par des activités de formation et de supervision.

Composantes du lien avec la santé

Partenaire clé : Programme National de Santé des Adolescent.es, ministère de la Santé Publique

Les activités de liaison sanitaire seront prises en charge par le Programme National de Santé des Adolescent.es (PNSA) du ministère de la Santé Publique. Le PNSA est un ardent défenseur de Bien Grandir ! et vient de formaliser son soutien à cette approche en l'inscrivant dans son plan stratégique pour 2019-2022 comme activité phare pour atteindre les TJA avec des informations et des services de santé. Le personnel du programme a identifié trois principaux moyens d'assurer une institutionnalisation forte et durable :

- ✓ Les partenaires de Save the Children et de PNSA organisent des formations de formateurs pour créer un cadre de maîtres.ses formateur.trices chargé.es d'orienter les prestataires de soins de santé basés dans les établissements vers le matériel d'échange sanitaire (plan de cours pour les prestataires et guide de visite des centres de santé). Les maîtres.ses formateur.trices comprendront des représentant.es des équipes de direction des zones de santé qui supervisent les prestataires en établissement.
- ✓ Save the Children fournit une assistance technique au PNSA pour le développement d'un cadre de supervision de la qualité des services de santé pour les TJA, y compris les activités d'échange de santé de Bien Grandir ! :
 - Développement d'un outil de supervision pour les points focaux amis des jeunes dans les établissements (médecin en chef et infirmier.ère)
 - Test de l'outil avec les coordinateurs du PNSA au niveau provincial et les équipes de direction des zones de santé.
 - Assistance technique de Save the Children et des membres de l'équipe de ressources pour la supervision régulière des prestataires basés dans les établissements.
- ✓ Le PNSA dirige des sessions régulières du groupe de travail avec tous les partenaires travaillant dans le domaine de la santé des adolescent.es (y compris l'EVF et d'autres membres de l'équipe de ressources pour la mise en œuvre de Bien Grandir ! Ce groupe de travail servira également de mécanisme de coordination essentiel pour garantir que les clubs scolaires sont reliés aux centres de santé voisins.
- ✓ Save the Children fournit au PNSA toutes les informations nécessaires sur les coûts et les besoins en ressources humaines afin de planifier avec succès la mise en œuvre future et de plaider pour un financement supplémentaire si nécessaire.

Une lacune notable dans les activités de mise à l'échelle des échanges de santé est le manque de formation aux services de santé adaptés aux jeunes pour les prestataires des centres de santé desservant les TJA dans les zones de mise à l'échelle. Étant donné le manque de ressources pour ces formations dans le budget de mise à l'échelle, nous tenterons de regrouper les écoles et les communautés de mise à l'échelle près des centres de santé soutenus par Bien Grandir Plus ! afin de garantir que les TJA ont accès à des soins sûrs, confidentiels et respectueux. Nous nous efforcerons également de collaborer avec d'autres ONG travaillant dans les mêmes zones de santé, notamment celles financées par la Fondation Bill & Melinda Gates, conformément à la cartographie « Qui fait quoi où ? » de Tulane.

Portée attendue

Au cours de la première année de mise en œuvre de la mise à l'échelle (2019-2020), nous collaborerons avec vingt (20) établissements de santé dans un total de trois (3) zones sanitaires pour organiser des activités de liaison sanitaire. Tous ces établissements de santé, sauf trois (3), sont directement soutenus par Bien Grandir Plus !, ce qui signifie que les TJA atteintes par les activités de mise à l'échelle dans le cadre de cet investissement bénéficieront également des activités de renforcement des capacités des prestataires dans le cadre de ce projet. Des établissements de santé supplémentaires seront sélectionnés au cours de la deuxième année de mise en œuvre de la mise à l'échelle (2020-2021), une fois que les *quartiers* et les écoles auront été confirmés.

En outre, nous prévoyons que les activités de liaison sanitaire toucheront tous les TJA dans les clubs scolaires et communautaires. Cela signifie qu'environ 3250 TJA — 2500 provenant de clubs scolaires et 750 de clubs communautaires — participeront à une session de club dirigée par un prestataire et visiteront un centre de santé pour se familiariser avec les informations et les services qui y sont disponibles.

SUIVI ET APPRENTISSAGE À GRANDE ÉCHELLE

La mise à l'échelle comprendra également la mise en place de systèmes de suivi, d'apprentissage et d'évaluation, ainsi que des occasions fréquentes d'examiner les données relatives à la mise à l'échelle de Bien Grandir. La collecte rapide mais rigoureuse de données et l'application minutieuse et participative des résultats pour réviser l'intervention si nécessaire, façonner et affiner les stratégies de mise en œuvre et de mise à l'échelle, et suivre et évaluer l'extension sont essentielles pour une expansion réussie. Les activités incluses ci-dessous nous permettront de comprendre ce qui fonctionne et ce qui ne fonctionne pas pendant la mise à l'échelle et d'utiliser ces informations pour adapter l'intervention et guider les décisions de gestion de la mise à l'échelle. Elles permettront également de tirer des enseignements importants sur la manière de mettre en œuvre des programmes de transformation du genre pour les jeunes adolescent.es afin d'obtenir un changement durable à grande échelle.

Suivi et apprentissage

Le suivi des nouvelles écoles et des communautés où l'expansion a lieu est essentiel pour évaluer le rythme de l'expansion et de l'institutionnalisation, la qualité du programme offert par les nouvelles organisations utilisatrices et pour aborder les nouveaux problèmes qui peuvent survenir lors des études de mise en œuvre ciblées. Une approche participative sera utilisée pour suivre les progrès de la mise à l'échelle, documenter les adaptations et saisir les apprentissages de manière régulière et opportune. La participation à ce processus permettra de renforcer les capacités des principales

parties prenantes en matière de SA&E et de gestion adaptative, et de renforcer les mécanismes de retour d'information et la collaboration entre les partenaires, les parties prenantes et les bailleurs. En collaboration avec les parties prenantes, nous établirons le système de suivi des activités afin de collecter des informations qui seront utilisées pour l'apprentissage et la prise de décision sur le moment et la manière d'ajuster le processus de mise à l'échelle. Les données de surveillance recueillies peuvent inclure :

- ✓ La qualité de la mise en œuvre par les nouvelles organisations utilisatrices et l'évolution de leur capacité à mettre en œuvre Bien Grandir ! sans soutien technique ;
- ✓ Le rythme de l'expansion ;
- ✓ La performance des indicateurs prioritaires qui seront établis dans les différentes composantes discutées précédemment.

Une ou plusieurs réunions initiales seront organisées avec les responsables et le personnel de Bien Grandir ! pour passer en revue le système de suivi et les indicateurs actuels et décider de ce qui doit être conservé pendant la mise à l'échelle. En outre, l'équipe de ressources, en collaboration avec les nouvelles organisations utilisatrices et les ministères, établira des points de référence pour les activités d'expansion et d'institutionnalisation. Une fois le système établi, nous organiserons des réunions régulières avec les responsables de la mise en œuvre du projet et avec un ensemble plus large de parties prenantes clés du projet pour discuter des données et des expériences de mise en œuvre à la lumière du plan de mise à l'échelle :

- Les fonctions essentielles d'apprentissage et d'action pour la gestion du programme auront lieu lors des réunions trimestrielles du **groupe de mise en œuvre du programme**. Au cours de ces réunions, les acteurs de la mise en œuvre examineront les données, discuteront des progrès accomplis et proposeront des ajustements au programme, en utilisant l'outil de cartographie de la mise en œuvre (IMT). L'IMT est un outil simple développé par ExpandNet pour faciliter le processus de suivi de la mise en œuvre et de la mise à l'échelle d'un projet et pour documenter les changements significatifs sur une base continue, ce qui permet de corriger régulièrement le tir. Nous utiliserons l'IMT pour documenter le processus global d'expansion et d'institutionnalisation de Bien Grandir ! en engageant les principales parties prenantes dans un processus de réflexion d'une à deux heures lors des réunions trimestrielles de mise en œuvre du programme. Les participant.es discuteront des principaux enseignements tirés de la mise en œuvre et les consigneront dans un tableau simple sur l'IMT. Les histoires du terrain seront également documentées dans l'outil pour illustrer les leçons liées à la mise en œuvre du projet qui sont souvent oubliées et peu partagées. L'utilisation de l'IMT favorisera une conversation participative et consultative permettant de faire ressortir les changements, les événements ou les étapes critiques et les enseignements tirés, en mettant l'accent sur les réussites et les échecs.
- Au niveau de la politique et des procédures, les **réunions de l'équipe des ressources** rassembleront les fonctionnaires du ministère et le personnel clé des OBC cheffes de file tous les trimestres pour évaluer les progrès de l'intégration des composantes de l'intervention dans les plans de travail, les budgets, la formation, la supervision et les autres politiques.
- Des ateliers sur l'utilisation des données seront organisés deux fois par an avec les membres du groupe de mise en œuvre du programme, immédiatement avant ou après les réunions d'apprentissage trimestrielles. Au cours de ces ateliers, les participant.es se concentreront sur les résultats des données sur le SA&E de la mise à l'échelle et sur les résultats de toute étude de mise en œuvre afin d'évaluer les progrès et d'apporter toute correction à mi-parcours nécessaire pour soutenir une mise à l'échelle durable. Un résumé des points clés et des décisions prises lors de ces réunions sera présenté et approuvé lors des réunions de l'équipe de ressources.

- En outre, une réunion d'apprentissage sera organisée chaque année pour partager les résultats de l'enquête GEAS avec les responsables de la mise en œuvre et les parties prenantes et aider l'équipe de ressources à identifier les changements nécessaires à l'intervention ou à la stratégie de mise en œuvre.

Études rapides axées sur le programme

En plus de l'évaluation de la composante parents/soignants actuellement en cours, l'IRH, en collaboration avec l'École de Santé publique de Kinshasa, mènera une à deux (1-2) études supplémentaires rapides axées sur le programme pour soutenir le programme d'apprentissage de la mise à l'échelle. L'analyse et les résultats seront présentés et discutés lors des ateliers d'utilisation des données qui accompagnent les réunions régulières du groupe de mise en œuvre du programme. Une opportunité potentielle d'évaluation qui s'est déjà présentée est une étude visant à évaluer l'approche proposée pour soutenir les séances vidéo pour les parents en utilisant les *relais communautaires*.